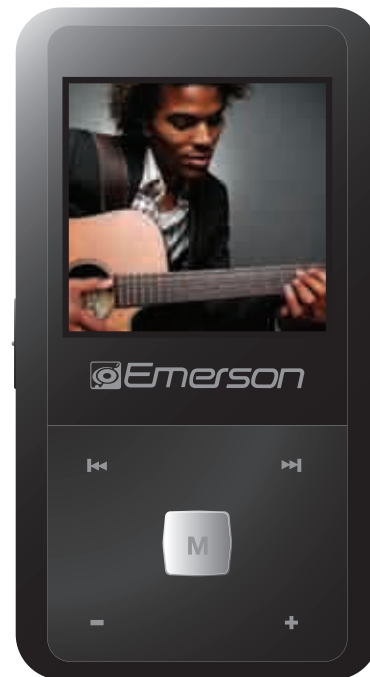


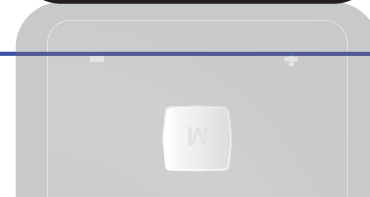


# Reproductor de Música y Video MP3

## Guía de Usuario



**EMP4163-1**



---

## ÍNDICE DE CONTENIDOS

Aviso para E.U.A. ....	1
Introducción.....	2
Precauciones Importantes de Seguridad.....	3
Características.....	4
Ubicación de los Controles.....	5
Cómo conectar a una computadora.....	6
Requerimientos de sistema.....	6
Cómo instalar el programa para uso con Windows 98 SE.....	6
Cómo conectar el reproductor a una computadora.....	7
Transferencia de música e imágenes.....	7
Cómo desconectar el cable USB.....	8
Cómo cargar la batería.....	9
Funcionamiento Básico.....	10
Cómo encender/apagar.....	10
Cómo ajustar el volumen.....	10
Cómo reiniciar el reproductor.....	10
Función de espera.....	10
Cómo seleccionar el menú principal o modo.....	10
Cómo escuchar Música.....	12
Cómo encender y reproducir.....	12
Pantalla.....	12

---

Cómo pausar la reproducción.....	13
Cómo saltar pistas.....	13
Cómo buscar hacia atrás o hacia adelante dentro de una pista.....	13
Función A-B.....	13
Cómo usar el menú de música.....	14
Cómo mostrar la letra de manera sincronizada.....	17
Cómo Ver Imágenes.....	18
Cómo Ver Videos.....	19
Cómo pausar la reproducción.....	19
Cómo saltar archivos de video.....	19
Cómo buscar hacia atrás o hacia adelante.....	19
Cómo ajustar el modo de repetición de video.....	20
Cómo Grabar Voz.....	21
Cómo Escuchar Grabaciones.....	22
Cómo Leer un Libro Electrónico.....	23
Cómo pasar a la página anterior/siguiente.....	23
Cómo pasar automáticamente a la página siguiente.....	23
Ajustes.....	24
Cómo navegar por el menú de ajustes.....	24
Cómo elegir idioma.....	25
Cómo ajustar el modo de reproducción.....	25
Cómo ajustar la calidad de grabación.....	26
Cómo ajustar el contraste.....	26

---

---

Cómo ajustar el tiempo de apagado .....	27
Cómo reiniciar ajustes .....	27
Cómo Eliminar Archivos.....	28
Acerca de .....	28
Cómo Convertir Video a Formato MTV.....	29
Localización y resolución de problemas .....	30
Especificaciones .....	31
Garantía .....	32

---

## Aviso para E.U.A.

- “Advertencia: Los cambios o modificaciones a esta unidad no aprobadas de manera explícita por la parte responsable del cumplimiento de las normas, podrían invalidar la autoridad del usuario para operar el equipo.”
- “NOTA: Este equipo ha sido probado y se encuentra que cumple con los límites para un dispositivo digital Clase B, de conformidad con la Parte 15 de las normas de la FCC. Estos límites están diseñados para proporcionar protección razonable contra interferencia perjudicial en una instalación residencial. Este equipo genera, usa y puede emitir energía de frecuencia de radio, y si no se instala y usa de acuerdo con las instrucciones, puede causar interferencia perjudicial a comunicaciones por radio. No obstante, no hay garantía de que no ocurrirá interferencia en una instalación en particular. Si este equipo causa interferencia perjudicial a la recepción de radio o televisión, lo cual se puede determinar apagando y encendiendo el equipo, se anima al usuario a corregir la interferencia mediante una o más de las siguientes medidas:
  - Reoriente o relocalice la antena de recepción.
  - Aumente la distancia entre el equipo y el receptor.
  - Conecte el equipo en un tomacorriente de un circuito diferente al cual está conectado el receptor.
  - Consulte al distribuidor o a un técnico con experiencia en radio/TV para ayuda.”

---

# Introducción

Felicidades por adquirir su Reproductor Emerson de Música y Video mp3.

Antes de usar el reproductor, lea bien este manual y guárdelo para referencia futura.

Este manual contiene información importante de seguridad y las instrucciones de operación adecuadas. Lea cuidadosamente el manual antes de usar el reproductor con el fin de evitar cualquier confusión.

## Información de Derechos Reservados

Las Marcas y Nombres Comerciales que se usan en este manual de instrucciones son propiedad de sus respectivas compañías u organizaciones.

La reproducción no autorizada de cualesquier grabaciones, ya sean descargadas de la Internet o hechas a partir de CDs de audio, es una violación a las leyes de Derechos Reservados y a los Tratados Internacionales.

La elaboración de copias no autorizadas de material protegido por la ley, puede ser una violación a los Derechos Reservados y constituye un delito. Este equipo no deberá ser usado para tales propósitos.

# Precauciones Importantes de Seguridad

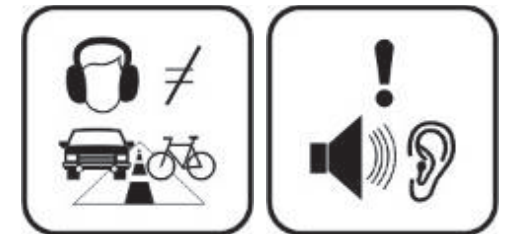
Siga siempre estas precauciones básicas de seguridad al utilizar su reproductor. Esto reducirá el riesgo de daño al producto y de lesión personal.

- No desarme, repare ni modifique el reproductor usted mismo. Derive las reparaciones a personal calificado.
- Este dispositivo contiene una batería integrada, no lo arroje al fuego.
- En caso de fuga en la batería, no manipule el dispositivo con las manos desprotegidas. Llame al centro de servicio para ayuda ya que puede haber líquido en el reproductor. Si su cuerpo o su ropa se ponen en contacto con el líquido de la batería, enjuáguelo de sus ojos, no frote sus ojos sino que lávelos inmediatamente con agua limpia y consulte a un médico.
- Mantenga el reproductor lejos de la luz solar directa y de cualquier fuente de calor.
- No exponga la unidad a la lluvia ni a humedad.
- No utilice el reproductor en entornos secos para evitar estática.
- Nunca dé golpes fuertes al reproductor, ni lo coloque sobre un imán.
- Coloque el cable USB de manera que las personas y las mascotas no tropiecen con él.
- Desconecte el cable USB de la computadora cuando no use el reproductor por mucho tiempo.
- Limpie sólo con un paño húmedo. Asegúrese que el reproductor esté apagado antes de limpiarlo. No use un limpiador líquido.
- Asegúrese que mantener copias de seguridad de sus archivos. No seremos responsables por la pérdida de datos debido a operación o reparación inadecuadas u otras causas.



## Precauciones al usar los audífonos

- No use los audífonos mientras maneja un auto o viaja en bicicleta. Es peligroso y contra la ley. Para evitar un accidente, no suba el volumen de los audífonos demasiado alto mientras camina.
- No es recomendable usar los audífonos a volumen alto por períodos prolongados ya que pueden causar daño al oído.



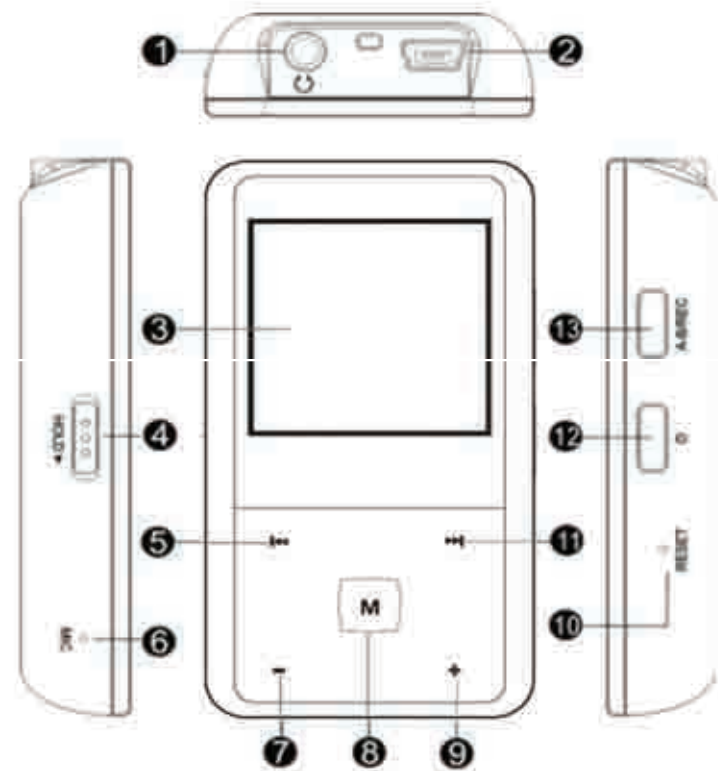
---

## Característica

- Pantalla a todo color
- Batería integrada recargable de polímero de Litio
- Transferencias de USB 2.0 a alta velocidad
- Soporta reproducción de archivos de música MP3, WMA
- Soporta ecualizador (EQ) múltiple y efectos de sonido 3D
- Soporta modo de reproducción múltiple: repetición de sección, repetición de archivo, repetición de carpeta y aleatorio.
- Soporta la información básica de títulos, artistas y álbumes de archivos de música (etiqueta ID3) o muestra de sincronización de letra de canción mientras reproduce la música.
- Soporta búsqueda de archivos de imagen JPG y BMP
- Soporta formato de video convertido a MTV (Incluye convertidor de video)
- Soporta búsqueda de libro electrónico en formato TXT
- Soporta grabación de Voz por medio del micrófono integrado
- Interfaz de usuario en idiomas múltiples

# Ubicación de los Controles

1. Entrada para audífono
2. Puerto de conexión de cable USB
3. Pantalla
4. Interruptor de mantener
5. [⏪] Anterior, Regreso Rápido
6. Micrófono
7. [-] Bajar volumen
8. [M] Entrar menú principal, Reproducir/Pausa, Confirmar
9. [+] Subir Volumen
10. Orificio de REINICIO
11. [⏩] Siguiente/Avance Rápido
12. [🔌] Encendido/Apagado; Alto; Abrir sub-menú; Regresar a menú anterior.
13. [A-B/REC]



---

# Cómo conectar a una computadora

## Requerimientos de sistema

El sistema de su computadora debe cumplir con las siguientes especificaciones:

- Pentium 200MHz o mayor
- Microsoft Windows 98SE/2000/ME/XP/Vista
- 120MB de espacio disponible en disco duro
- Soporte para puerto USB
- Reproductor para CD-ROM

## Cómo instalar el programa para usar con Windows 98 SE

Si su computadora está operando con Windows ME/2000/XP/Vista, **NO INSTALE ESTE CONTROLADOR**

Si su computadora está operando con Windows 98 SE, debe instalar el controlador que se proporciona en el CD antes de conectar el reproductor a la computadora.

1. Inserte el CD de instalación en el reproductor de CD-ROM.
2. Haga "Click" en "Soporte".
3. Ejecute el archivo " USB Disk Win98 Driver Version xxx.exe" en el CD y siga las instrucciones en la ventana para completar la instalación.
4. Reinicie la computadora.

*Nota: Asegúrese que el reproductor está desconectado de la computadora cuando instale el controlador.*

---

## Cómo conectar el reproductor a la computadora

Los archivos se pueden transferir directamente al reproductor usando el cable de datos USB. Asegúrese que su computadora está encendida. Ver abajo el procedimiento para conectar el reproductor a la computadora.

1. Enchufe el conector USB más grande del cable USB dentro del puerto USB en la computadora.
2. Enchufe el otro extremo (pequeño) del cable USB al reproductor.
3. El sistema de la computadora detecta "Nuevo dispositivo" y empieza a instalar el programa automáticamente. Espere a que el sistema termine la instalación. Cuando ha terminado, se creará "Emerson MP3" en "Mi PC".

## Transferencia de música e imágenes

Para descargar archivos como música, imágenes o texto de su computadora, realice los siguientes pasos:

1. Abra Windows Explorer o Mi PC y localice "Emerson MP3"
2. Seleccione los archivos de su computadora y simplemente muévalos dentro de "Emerson MP3" en la forma habitual (arrastrar y soltar, copiar y pegar). Después de completar el copiado, los datos estarán disponibles en el reproductor MP3.

*Nota: Por favor, no desconecte el cable USB durante la descarga, ya que puede causar malfuncionamiento del reproductor y los archivos.*

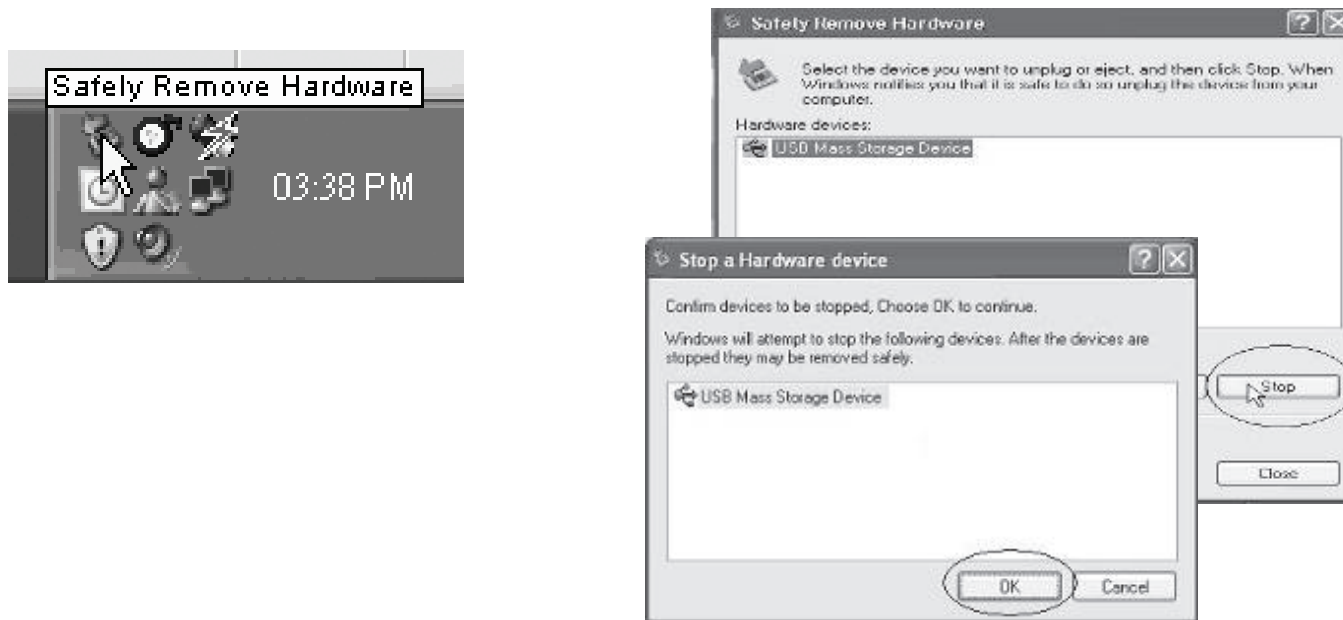
*Recomendamos utilizar Windows Media Player para organizar y transferir música e imágenes a su reproductor. Para más información con respecto a Windows Media Player, consulte por favor la Guía de Inicio Rápido.*

---

## Cómo desconectar el cable USB

Después de completar la transferencia de archivos, sírvase desconectar el cable USB de la siguiente manera:

- 1 Haga doble click en la flecha verde de "Safely Remove Hardware" en la barra de tareas en la parte inferior derecha de la ventana.
- 2 Seleccione "USB Mass Storage Device" y haga click en "Stop".
- 3 Cuando aparezca "Stop a Hardware Device", haga click en "OK" para desconectar el dispositivo de almacenamiento en masa USB.  
Entonces puede desenchufar el reproductor de manera segura.



---

## Cómo cargar la batería

La batería del reproductor carga automáticamente cuando el reproductor está conectado a la computadora. *Nota: La computadora debe estar encendida.*

La batería del reproductor estará cargada al 80% en aproximadamente dos horas y se carga totalmente en casi cuatro horas. Si carga el reproductor mientras carga archivos, puede tardar más.



Indica que la batería está completa.



Indica batería baja y el reproductor debe ser recargado cuanto antes.

Importante:

- Cargue completamente el reproductor antes de usarlo por vez primera.
- Cargue inmediatamente el reproductor cuando aparezca el mensaje "Batería Baja".
- No cargue en exceso ni descargue el reproductor. Esto acortará la vida de la batería.
- La batería se podría descargar excesivamente si el reproductor no se usa por un período prolongado (más de tres meses). Para evitar la descarga excesiva, cargue completamente el reproductor cada dos o tres meses y siempre mantenga el voltaje de la batería por arriba del 50%.

---

## Funcionamiento Básico

### Cómo encender/apagar

- Para encender el reproductor, presione y sostenga el botón [⏻] durante dos segundos.
- Para apagar el reproductor, presione y sostenga el botón [⏻] durante dos segundos.

### Cómo ajustar el volumen

Presione el botón [➕] para aumentar el volumen. Presione el botón [➖] para disminuir el volumen.

### Cómo reiniciar el reproductor

Si ocurre mal funcionamiento del reproductor, tome un pasador de metal, por ejemplo, la punta de un sujetador de papel y presiónelo dentro del orificio de REINICIO para reiniciar el sistema de su reproductor.

### Función de restringir

La función de restringir puede ayudar a asegurar todos los botones para evitar el funcionamiento accidental del reproductor.

- Para asegurar todos los botones del reproductor MP3, deslice el interruptor RESTRINGIR en la dirección de la flecha. Todos los botones quedan inhabilitados.
- Para desactivar la función de seguro, deslice hacia atrás el interruptor RESTRINGIR.

### Cómo seleccionar el menú principal o modo

Para acceder al Menú Principal, presione y sostenga el botón [M] durante aprox. 1 segundo. Utilice el botón [⏪] o [⏩] para seleccionar un artículo y presione el botón [M] para confirmar su selección. Todas las opciones disponibles están listadas en el cuadro de Menú (Página siguiente).

Música	Reproducción de música		
Fotografía	Reproducción de fotografía		
Película	Reproducción de video		
Voz	Reproducción de voz		
Grabación con Micrófono	Grabación de voz		
Libro Electrónico	Ver texto		
Ajustes	Idioma	Inglés   Alemán   Italiano   Español   Francés   Holandés   Portugués	
	Modo de Reproducción	Normal   Repetir Una   Repetir Todo   Aleatorio y Repetir	
	Ajustes de Grabación	8000Hz   11025Hz   16000Hz   22050Hz   32000Hz   44100Hz	
	Contraste		
	Temporizador Apagado	Apagar si Detenido:	15s   30s   1m   2m   5m   10m   30m   Desactivar
		Apagado Temporizado:	10m   15m   30m   60m   90m   2h   3h   Desactivar
		Luz Posterior Apagada:	1m   5m   10m   30m   60m   Siempre encendida
	Reiniciar	Si   No	
Eliminar	Eliminar archivos y carpetas		
Acerca de	Versión de sistema operativo, memorias total y libre del reproductor		

# Cómo Escuchar Música - Consulte la Guía de Inicio Rápido de Windows Media Player

## Encendido y reproducción

1. Asegúrese de que la batería está cargada y de que sus audífonos están conectados adecuadamente.
2. Presione y sostenga el botón [⏻] para encender el reproductor. La pantalla se enciende y el reproductor MP3 entra al Menú Principal con la opción de Música seleccionada de antemano.
3. Presione el botón [M] para entrar al modo de Música.
4. Presione el botón [M] para empezar a reproducir música.



## Pantalla

- |  |  |
|--|--|
| 1. Indicador de energía de batería restante    | 8. Frecuencia de audio                     |
| 2. Indicador de música                         | 9. Pista actual / Número total de pistas   |
| 3. Indicador de modo repetir                   | 10. Indicador de modo EQ                   |
| 4. Indicador de cerrado con llave              | 11. Velocidad de muestreo                  |
| 5. Indicador de volumen                        | 12. Tiempo transcurrido de la pista actual |
| 6. Formato de música                           | 13. Tiempo total de la pista actual        |
| 7. Reproducir/Pausa/Detener/Adelantar/Regresar | 14. Nombre de música/Etiqueta ID3/letras   |



---

## Cómo pausar la reproducción

Mientras se está reproduciendo una canción, presione el botón [M] para pausar la reproducción. Para reanudarla, presione el botón [M] una vez más.

## Cómo saltar pistas



- Presione el botón [⏮] para saltar a la pista anterior.
- Presione el botón [⏭] para saltar a la pista siguiente.

## Cómo buscar hacia adelante o hacia atrás en una pista

- Presione y sostenga el botón [⏮] para buscar hacia atrás en una pista.
- Presione y sostenga el botón [⏭] para buscar hacia adelante en una pista.
- Una vez que suelta el botón presionado, el archivo se reproducirá nuevamente desde el punto encontrado.

## Función A-B

Puede reproducir repetidamente una sección deseada de una pista usando la función A-B.

- Mientras se reproduce una pista, presione el botón [A-B/REC] para fijar el punto de inicio de la sección. Se muestra el ícono .
- Presione nuevamente el botón [A-B/REC] para fijar el punto final de la sección. Se muestra el ícono  y la sección elegida se empieza a reproducir repetidamente.
- Para cancelar la reproducción repetida A-B y regresar a reproducción normal, presione nuevamente el botón [A-B/REC].

*Nota: La función de repetición A-B sólo se puede usar dentro de la misma pista.*

## Cómo usar el menú de música

El menú de música le permite manejar todos los factores de escucha, tales como repetición de pistas, selección de ecualizadores, etcétera.

*Nota: Después de terminar los ajustes de música, presione el botón [⏻] para salir del menú de ajuste de música.*

Para ajustar el modo de reproducción

El ajuste de modo de reproducción le permite seleccionar un modo de reproducción para disfrutar de la música en un orden deseado.

1. Presione el botón [⏻] mientras escucha música. El menú de música aparece en la pantalla.
2. Presione el botón [⏮] o [⏭] para seleccionar Repetir, y presione el botón [M]. El modo de Repetición aparece en la pantalla.
3. Presione el botón [⏮] o [⏭] para seleccionar el modo deseado como se indica enseguida y presione el botón [M] para confirmar y salir.
  - Normal: Reproduce una vez en orden todos los archivos de música guardados.
  - Repetir Uno: Reproduce repetidamente el archivo actual o seleccionado.
  - Repetir Todo: Reproduce repetidamente en orden todos los archivos de música.
  - Aleatorio y Repetir Todo: Reproduce repetidamente en orden aleatorio todos los archivos.
  - Carpeta Normal: Reproduce una vez en orden todos los archivos en la carpeta actual.
  - Carpeta Repetir: Reproduce repetidamente todos los archivos en la carpeta actual.
  - Carpeta Aleatorio: Reproduce en orden aleatorio todos los archivos en la carpeta actual.

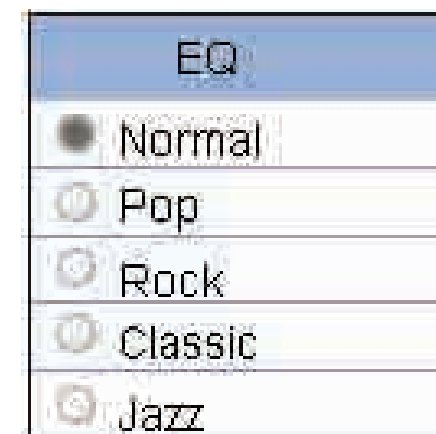
Menu	
<input checked="" type="radio"/>	Repeat
<input type="radio"/>	Equalizer
<input type="radio"/>	3D
<input type="radio"/>	Play Rate
<input type="radio"/>	File

Repeat	
<input checked="" type="radio"/>	Normal
<input type="radio"/>	Repeat One
<input type="radio"/>	Repeat All
<input type="radio"/>	Random&Repeat
<input type="radio"/>	Folder Normal

## Ajuste del Ecualizador

El ajuste de ecualizador le permite seleccionar una ecualización de entre seis ajustes pre-establecidos para adecuarla al tipo de salida de audio o personalizar su efecto de ecualizador personalizado.

1. Presione el botón [⏻] mientras escucha música. El menú de música aparece en la pantalla.
2. Use el botón [⏮] o [⏭] para seleccionar Ecualizador y presione el botón [M]. El menú de ecualizador aparece en la pantalla.
3. Use el botón [⏮] o [⏭] para seleccionar la opción de ecualizador deseada: Normal, Pop, Rock, Clásica, Jazz y Ultra Grave. Presione el botón [M] para confirmar y salir.

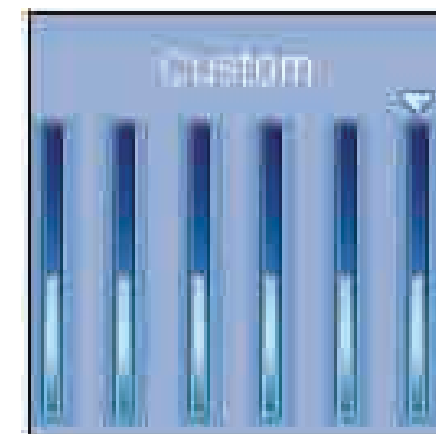


Para personalizar el EQ, seleccione Personalizar, y presione el botón [M]. El menú de Personalizar EQ aparece en la pantalla.

Presione el botón [⏮] o [⏭] para navegar entre barras de valor.

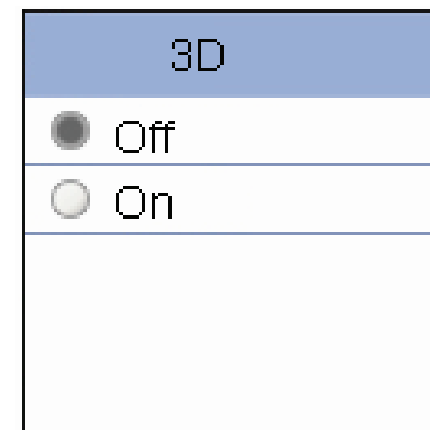
Use el botón [+ ] o [- ] para ajustar el valor y presione el botón [M] para confirmar.

Después de completar el ajuste, presione el botón [⏻] para salir.



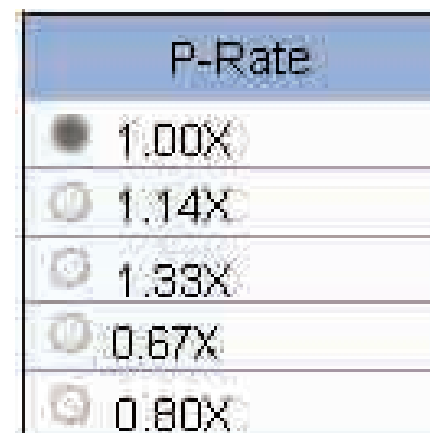
### Para ajustar un efecto 3D

1. Presione el botón [🔌] mientras escucha música. El menú de música aparece en la pantalla.
2. Use el botón [⏮] o [⏭] para seleccionar 3D y presione el botón [M]. El menú 3D aparece en la pantalla.
3. Use el botón [⏮] o [⏭] para seleccionar Encendido o Apagado. Presione el botón [M] para confirmar y salir.



### Para ajustar la velocidad de reproducción

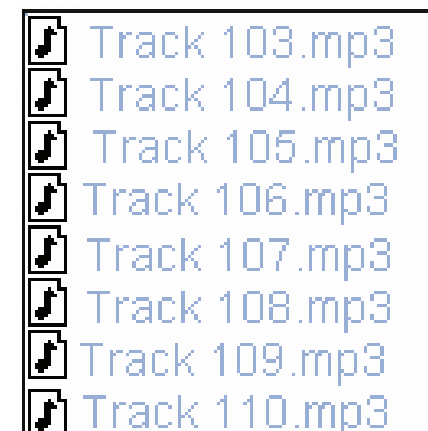
1. Presione el botón [🔌] mientras escucha música. El menú de música aparece en la pantalla.
2. Use el botón [⏮] o [⏭] para seleccionar Velocidad de Reproducción y presione el botón [M]. El menú de velocidad de reproducción aparece en la pantalla.
3. Use el botón [⏮] o [⏭] para seleccionar una velocidad de reproducción entre: 1.00X, 1.14X, 1.33X, 0.67X y 0.80X. Presione el botón [M] para confirmar y salir.



---

Para navegar entre archivos de música

1. Presione el botón [⏻] mientras escucha música. El menú de música aparece en la pantalla.
2. Use el botón [⏮] o [⏭] para seleccionar Archivo y presione el botón [M]. La lista de archivos de música aparece en la pantalla.
3. Use el botón [⏮] o [⏭] para seleccionar una carpeta o archivo y presione el botón [M] para abrir la carpeta o reproducir el archivo seleccionado.



## Cómo mostrar la letra de la canción de manera simultánea

Este reproductor soporta la exhibición de letras mientras reproduce música. Sólo se pueden mostrar las letras en formato LRC. Para agregar las letras a la música, ejecute los siguientes pasos:

1. Escoja un archivo MP3/WMA, por ejemplo "love music. Mp3".
2. Descargue la letra (de la canción) respectiva de la Internet con la extensión ".lrc"
3. Renombre el archivo de letras. Asegúrese que el nombre de archivo de las letras es el mismo que el del archivo de música.  
Por ejemplo "love music.lrc"
4. Copie ambos archivos en la misma carpeta en el reproductor.
5. Empiece la reproducción del archivo de música. Las letras se mostrarán en la pantalla de manera simultánea mientras la música es reproducida.

# Cómo Ver Imágenes

Este reproductor soporta la reproducción de imágenes en formatos JPG y BMP.

1. Presione y sostenga el botón [M] para entrar al menú principal.
2. Use el botón [◀◀] o [▶▶] para seleccionar Fotografía y presione el botón [M]. El menú de imagen aparece en la pantalla.
3. Use el botón [◀◀] o [▶▶] para seleccionar cualquiera de Manual, Muestra de Diapositivas o Miniaturas, y presione el botón [M] para ver sus imágenes.
  - Manual: Para ver imágenes manualmente. Use el botón [◀◀] o [▶▶] para mostrar la imagen anterior o la siguiente.
  - Muestra de Diapositivas: Para reproducir una muestra de diapositivas de todas las imágenes en el reproductor.
  - Miniatura: Para ver las imágenes en miniaturas. Se muestran hasta cuatro imágenes a la vez en la pantalla. Use el botón [◀◀] o [▶▶] para navegar entre imágenes y presione el botón [M] para ver la imagen seleccionada en pantalla completa.
4. Presione el botón [🔌] para salir del modo de ver imágenes y regresar al menú anterior.



Modo manual

Modo miniaturas

## Cómo Ver Videos

Este reproductor soporta la reproducción de videos convertidos en formato MTV.

1. Presione y sostenga el botón [M] para entrar al menú principal.  
El primer video aparecerá en la pantalla.
2. Use el botón [◀◀] o [▶▶] para seleccionar Película y presione el botón [M].  
El primer video aparecerá en la pantalla.
3. Use el botón [◀◀] o [▶▶] para seleccionar un video y presione el botón [M] para reproducir el video seleccionado.

### Cómo pausar la reproducción

Mientras se reproduce un video, presione el botón [M] para hacer pausa en la reproducción.

Para reanudarla, presione nuevamente el botón [M]

Presione el botón [⏻] para detener la reproducción.

### Cómo saltar archivos de video

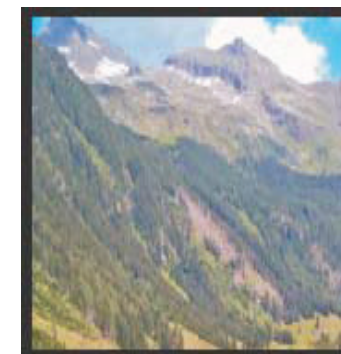
Presione el botón [◀◀] o [▶▶] para saltar al archivo de video anterior o siguiente.

### Cómo buscar hacia atrás o hacia adelante

Presione y sostenga el botón [◀◀] o [▶▶] para buscar hacia atrás o hacia adelante dentro de un archivo de video.



Modo detener








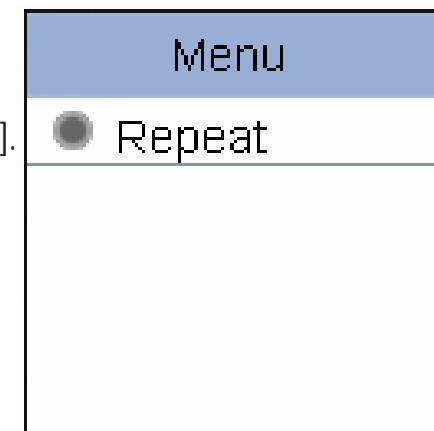
Modo reproducir

---

## Cómo elegir el modo de repetición de video

Se puede elegir este modo para ver la película en el orden deseado.

1. Presione el botón [  ] para detener la reproducción.
2. Presione el botón [  ] nuevamente para abrir el menú de video, y seleccione Repetir y presione el botón [M].
3. Use el botón [  ] o [  ] para seleccionar el modo deseado como se indica abajo y presione el botón [M] para confirmar.
  - Normal: Reproduce una vez en orden todos los archivos guardados
  - Repetir Uno: Reproduce repetidamente el archivo actual o seleccionado.
  - Repetir Todo: Reproduce repetidamente en orden todos los archivos.
  - Aleatorio y Repetir: Reproduce repetidamente y en orden aleatorio todos los archivos.
4. Presione el botón [  ] para salir del sub-menú de video.



## Cómo Grabar Voz

En el modo Mic.Grabar, usted puede activar la grabación de voz con el micrófono integrado. También puede presionar y sostener directamente el botón [A-B/REC] para empezar a grabar en modo de Música o Voz.

1. Presione y sostenga el botón [M] para entrar al menú principal.
2. Use el botón [◀◀] o [▶▶] para seleccionar Mic.Grabar y presione el botón [M]. La pantalla de grabación aparece y el reproductor empieza a grabar.
3. Para hacer pausa en la grabación, presione el botón [M]. Para reanudar la grabación, presione nuevamente el botón [M].
4. Para guardar la grabación y regresar al menú principal, presione el botón [⏻]. El reproductor irá a la interfaz de reproducción de Voz.

Los archivos grabados se guardan en la carpeta MICIN.DIR del reproductor MP3 como archivos WAV (formato: MIC0000X.WAV) y se pueden escuchar en el modo de Voz.

5. Presione el botón [M] para empezar a reproducir los archivos grabados o Presione y sostenga el botón [M] para salir del modo de Voz.

*Nota: La grabación de voz se detiene automáticamente cuando la memoria del reproductor está llena o ya no hay energía suficiente en la batería. Los datos que han sido ya grabados se guardan automáticamente.*



---

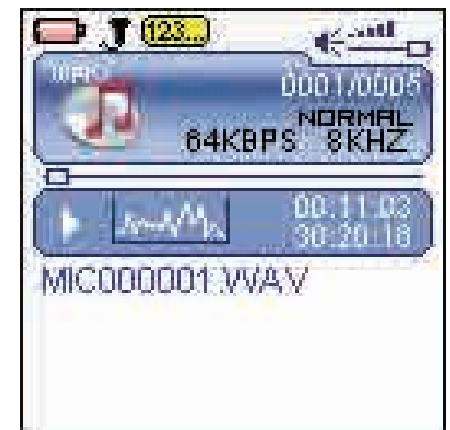
## Cómo Escuchar las Grabaciones

Todas las grabaciones se pueden reproducir en el modo de voz.

1. Presione y sostenga el botón [M] para entrar al menú principal.
2. Use el botón [◀◀] o [▶▶] para seleccionar Voz y presione el botón [M]. La pantalla muestra el Modo de Voz.
3. Presione el botón [M] para reproducir los archivos grabados.

La función de archivo seleccionado, archivo buscado y reproducción en el modo de Voz corresponden con las funciones en el modo de Música.

*Nota: Para salir del modo de Voz, presione y sostenga el botón [M] para regresar al menú principal.*



---

## Cómo leer un Libro Electrónico

Este reproductor únicamente soporta la reproducción de archivos en formato TXT. Antes de transferirlos, otros formatos deben ser guardados como formato TXT.

1. Presione y sostenga el botón [M] para entrar al menú principal.
2. Use el botón [◀◀] o [▶▶] para seleccionar LIBRO ELECTRÓNICO y presione el botón [M]
3. Use el botón [◀◀] o [▶▶] para seleccionar una carpeta o archivo y presione el botón [M] para abrir la carpeta o ver el archivo seleccionado.

### Cómo moverse a la página anterior/siguiente

- Presione el botón [◀◀] para moverse a la página anterior.
- Presione el botón [▶▶] para moverse a la página siguiente.

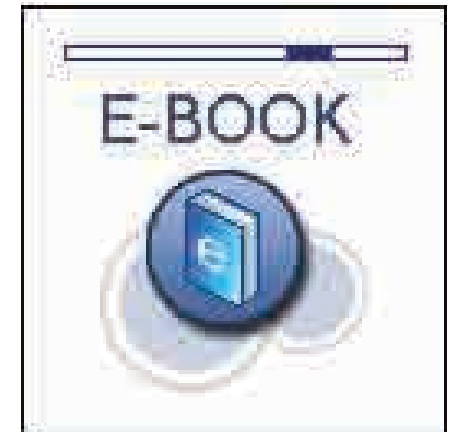
### Cómo saltar automáticamente a la siguiente página

- Presione el botón [M] mientras observa el texto. El reproductor saltará automáticamente a la página siguiente después de un tiempo corto hasta alcanzar la última página.

Presione el botón [M] para detener el salto automático.

*Nota:*

- Para regresar a la lista de Libros Electrónicos, presione el botón [🔌].
- *La última página que lea se guarda automáticamente como una marca en el libro cuando usted sale del modo de Libro Electrónico. La página marcada se mostrará en la pantalla la próxima vez que cambie a modo de Libro Electrónico.*



---

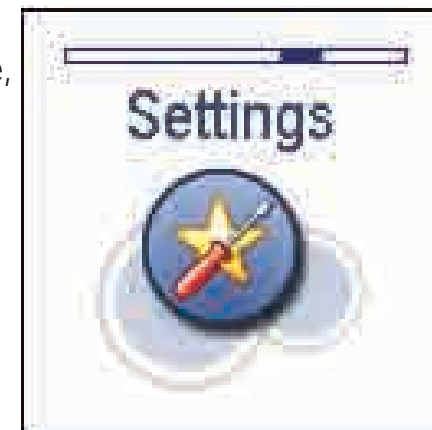
# Ajustes

Los ajustes de la unidad se pueden personalizar accediendo al Menú de Ajustes. El Menú de Ajustes consta de varias opciones en dónde se pueden seleccionar funciones referentes al idioma, modo de reproducción, grabación, contraste, tiempo de apagado, almacenamiento, reinicio, etc.

## Cómo navegar por el menú de ajustes

Esta sección describe cómo acceder y cambiar varias características a través del menú de ajustes del reproductor MP3.

1. Presione y sostenga el botón [M] para abrir el menú principal.
2. Seleccione Ajustes usando el botón [◀◀] o [▶▶] y presione el botón [M] para abrir el sub-menú.
3. Para seleccionar un sub-menú, presione el botón [◀◀] o [▶▶].
4. Para entrar a un sub-menú, presione el botón [M].
5. Para guardar una opción, presione el botón [◀◀] o [▶▶] para seleccionar la opción y presione el botón [M] para confirmar.
6. Para regresar al directorio anterior, presione el botón [⏻].



---

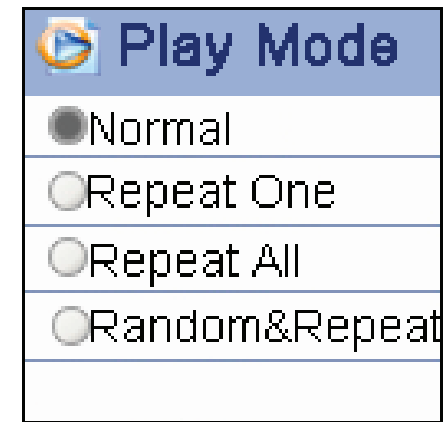
## Cómo elegir el idioma

- Selecciona un lenguaje de menú deseado.



## Cómo ajustar el modo de reproducción

- Selecciona el modo de repetición para reproducción de música, voz y película.
  - Normal: Reproduce una vez en orden todos los archivos guardados.
  - Repetir Uno: Reproduce repetidamente el archivo actual o seleccionado.
  - Repetir Todo: Reproduce repetidamente en orden todos los archivos.
  - Aleatorio y Repetir: Reproduce repetidamente y en orden aleatorio todos los archivos.

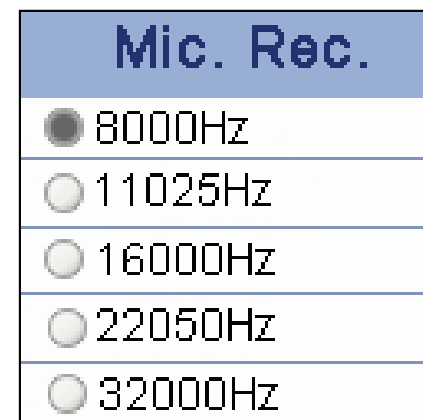


---

## Cómo ajustar la calidad de grabación

- Ajusta la calidad de grabación del micrófono.

*Nota: Una frecuencia más alta significa grabaciones de calidad más alta, no obstante, el tiempo grabable se reducirá.*



## Cómo ajustar el contraste

- Ajusta el contraste de la pantalla.

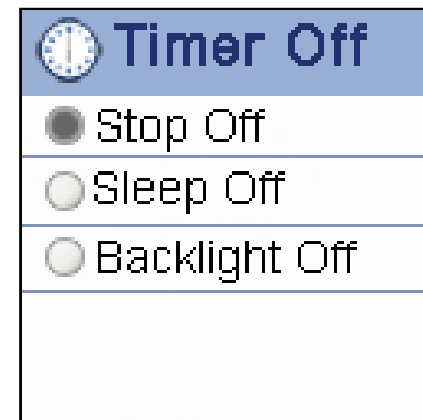


---

## Cómo fijar el tiempo de apagado

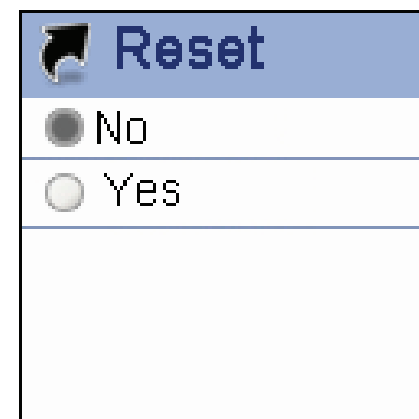
- Apagar si Detenido: Para fijar el tiempo de apagado. El reproductor se apagará automáticamente.
- Apagar Temporizado: Para fijar el tiempo de dormir. El reproductor se apagará automáticamente después del tiempo fijado.

Apagar Pantalla: Para fijar el tiempo de apagado de la pantalla LCD. La luz posterior se apagará automáticamente si ningún botón se aprieta durante el tiempo fijado.



## Cómo reiniciar ajustes

- Para restaurar todos los ajustes del reproductor a ajustes fijados en la fábrica.

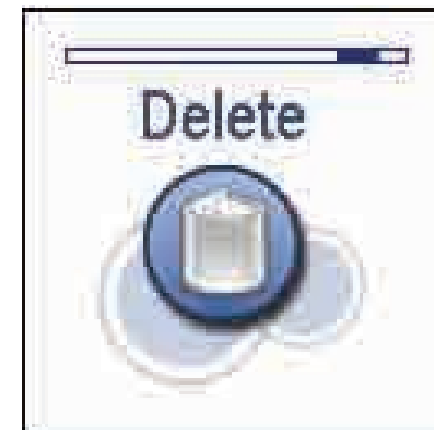


---

## Cómo Eliminar Archivos

En el modo Eliminar, usted puede eliminar archivos y carpetas almacenadas en su reproductor sin una computadora.

1. Presione y sostenga el botón [M] para entrar al menú principal.
2. Use el botón [◀◀] o [▶▶] para seleccionar Eliminar y presione el botón [M].  
En la pantalla aparece la lista de archivos.
3. Presione el botón [◀◀] o [▶▶] para navegar entre archivos o carpeta.
4. Para eliminar un archivo, seleccione el archivo y presione el botón [M] o [⏻]. Para eliminar una carpeta, seleccione la carpeta y presione el botón [⏻]. En la pantalla aparece el menú Eliminar.
5. Use el botón [◀◀] o [▶▶] para seleccionar Si (seguir eliminando) o No (cancelar eliminar) y presione el botón [M] para empezar a eliminar los archivos o salir sin eliminar.



## Acerca de


En el modo Acerca de, usted puede verificar y revisar la versión del sistema operativo, la memoria total y la memoria libre del reproductor.

1. Presione y sostenga el botón [M] para entrar al menú principal.
2. Use el botón [◀◀] o [▶▶] para seleccionar Acerca de y presione el botón [M].  
En la pantalla la versión del sistema operativo y la memoria total/ libre del reproductor.
3. Presione cualquier botón para salir.

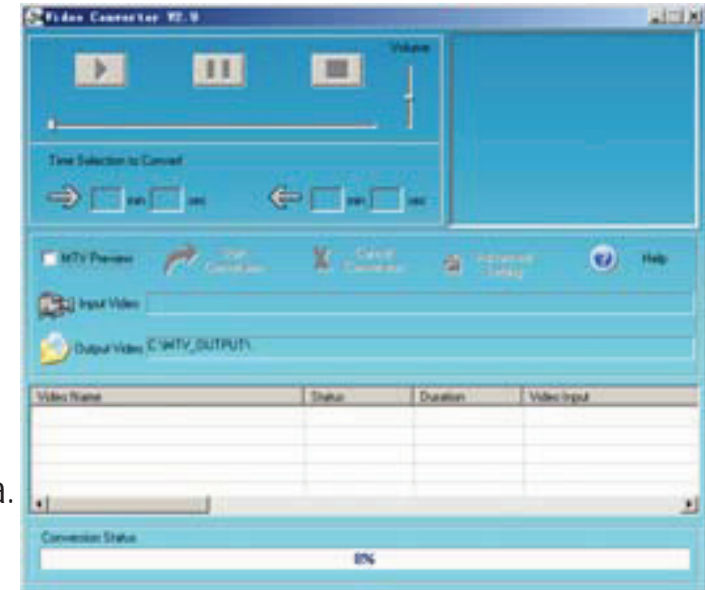


# Cómo Convertir Video a Formato MTV

Este reproductor soporta la reproducción de videos en formato MTV. Otros formatos, (por ejemplo \*.mpg, \*.rm, \*.rmvb, \*.wmv) deben ser convertidos a formato MTV. El "Convertidor de Video MTV" se suministra en el CD para permitirle convertir los otros formatos a formato MTV.

1. Inserte el CD que se incluye en el reproductor de CD-ROM de su computadora.
2. Haga click en "Video Converter" y siga las instrucciones para descargar el convertidor a su escritorio.
3. Haga doble click en el ícono  localizado en su escritorio para abrir el convertidor de video.
4. Haga click en "Input Video", y busque los videos en su computadora.
5. Haga doble click en el video que le gustaría convertir.
6. Haga click en "Advanced Settings" y seleccione 128x128 como la Medida del Marco de Salida.
7. Haga click en "Output Video" para seleccionar el destino del video convertido. Usted puede enviarlo directamente a su reproductor seleccionando "Emerson MP3" y haciendo click en OK, o el ajuste preestablecido guardará el video en la carpeta de salida MTV en su computadora.

- *Para obtener la mejor resolución y hacer que su video sea reproducible en el reproductor, debe seleccionar 128\*128 o menos en el cuadro "Output Frame Size" ("Advanced Settings") y seleccionar MTV en el cuadro Output Frame Size".*



---

## Localización y resolución de problemas

Si tiene problemas al hacer funcionar su reproductor, por favor revise los siguientes puntos antes de enviarlo al centro de servicio.

No se puede encender

- La batería puede estar agotada. Sírvase recargar la batería.

No se pueden descargar archivos

- Verifique si el controlador está instalado adecuadamente en la computadora.
- Revise la conexión entre el reproductor y la PC.

No hay sonido en los audífonos

- Por favor, asegúrese que el volumen está alto, y que los audífonos están conectados de manera adecuada.
- Revise que el formato del archivo de música es soportado por el reproductor.

No se puede grabar

- Revise si hay suficiente memoria y la capacidad de la batería.

La pantalla está en el idioma equivocado

- Asegúrese por favor que ha seleccionado el idioma correcto en el menú de Ajustes.

Los botones no funcionan

- Verifique el interruptor de RESTRINGIR, localizado a un lado del reproductor. Asegúrese que no está cerrado.
- Presione el orificio de reinicio con un pasador de metal para reiniciar el sistema del reproductor.

**Nota:** Si intenta transferir un archivo de música, imágenes o video y ve el mensaje "El disco está protegido en escritura", debe revisar el botón de RESTRINGIR en el lado izquierdo del reproductor y asegúrese que no está en la posición Cerrado.

## Especificaciones

Formato de Audio	MP3/WMA	Tamaño	74.5*41*14 mm
Formato de Fotografía	JPEG/BMP	Peso	< 40 g (sin accesorios)
Formato de Video	MTV	Respuesta de frecuencia	20Hz~20KHz
Velocidad de MP3 en BITS	32Kbps~320Kbps	Corriente dinámica	≤40mA (Reproduce Mp3, luz posterior apagada)
Relación S/N	≥80dB	Corriente dinámica	≤75mA (Reproduce película)
Distorsión	<0.2%	Corriente de energía apagada	≤250uA
Apagado	2*1mW (carga de 16 Ohm)	Condición de almacenamiento	Humedad <90%, Temperatura normal
		Condición de trabajo	Humedad <85%, -10~40 C
Batería	350mAh, hasta 10 horas de reproducción de música y 4 horas de video		
EQ	Normal//Rock/Pop/Classic/Jazz/Ultra grave/EQ Personalizado		

---

## **GARANTÍA LIMITADA**

En el caso poco probable de que este producto esté defectuoso o no funcione adecuadamente, usted puede, dentro de noventa (90) días a partir de la fecha original de compra, devolverlo al centro de servicio autorizado para reparación o cambio.

### PARA OBTENER SERVICIO BAJO LA GARANTÍA:

- Proporcione comprobante de la fecha de compra dentro del empaque (Factura de venta fechada)
- Prepague todos los costos de embarque al centro de servicio autorizado y recuerde asegurar su devolución.
- Incluya una dirección de devolución del embarque (No Apartados Postales), un número de contacto telefónico y la unidad defectuosa dentro de su empaque.
- Describa el defecto o la razón por la cual devuelve el producto.

Su producto será reparado o reemplazado, a nuestra opción, por el mismo modelo o similar del mismo valor si la revisión por parte del centro de servicio determina que el producto está defectuoso. Los productos que se reciban dañados por culpa del embarque, requerirán que usted presente un reclamo al transportista.

---

La dirección de embarque del centro de servicio autorizado es:

**Southern Telecom Inc.**

**ATENCIÓN: Returns Department**

**14-C 53rd Street**

**Brooklyn, NY 11232**

En caso de que tenga cualquier pregunta o problema con respecto a este producto, sírvase contactar a nuestro departamento de servicio al cliente a:

**1-877-768-8483**

**Lunes – Viernes: 9:00 a.m. – 5:00 p.m. (Hora del Este)**

**o**

**por medio de correo electrónico a: [cs@southerntelecom.com](mailto:cs@southerntelecom.com)**

---

Para obtener servicio después del período de garantía, sírvase enviar un correo electrónico a [cs@southerntelecom.com](mailto:cs@southerntelecom.com) con información del producto, fecha de compra y la naturaleza del problema. Servicio al Cliente responderá el correo electrónico con instrucciones de servicio.

**Servicio bajo garantía no proporcionado:**

Esta garantía no cubre el daño resultante de accidente, mal uso, abuso, instalación u operación inadecuada, falta de cuidado responsable y modificación no autorizada. Esta garantía es inválida en caso de que cualquier persona no autorizada abra, altere o repare este producto. Todos los productos devueltos para reparación al centro de servicio autorizado deben estar empacados adecuadamente.

**Limitación de Garantía:**

- LA GARANTÍA ESTABLECIDA ANTERIORMENTE ES LA ÚNICA GARANTÍA APLICABLE A ESTE PRODUCTO. TODAS LAS OTRAS GARANTÍAS, EXPRESAS O IMPLÍCITAS (INCLUYENDO TODAS LAS GARANTÍAS IMPLÍCITAS DE CAPACIDAD DE COMERCIALIZACIÓN O ADECUACIÓN PARA UN PROPÓSITO PARTICULAR) SON RENUNCIADAS POR CONSIGUIENTE. NINGUNA INFORMACIÓN VERBAL O ESCRITA DADA POR SOUTHERN TELECOM INC., SUS AGENTES O EMPLEADOS, DEBERÁ CREAR UNA GARANTÍA NI EN NINGUNA FORMA AUMENTAR EL ALCANCE DE ESTA GARANTÍA.

---

- LA REPARACIÓN O REEMPLAZO DE ACUERDO CON ESTA GARANTÍA ES LA EXCLUSIVA COMPENSACIÓN PARA EL CONSUMIDOR. SOUTHERN TELECOM INC. NO SERÁ RESPONSABLE DE DAÑOS INCIDENTALES O DERIVADOS QUE RESULTEN DEL USO DE ESTE PRODUCTO O QUE RESULTEN DE CUALQUIER INCUMPLIMIENTO DE CUALQUIER GARANTÍA EXPRESA O IMPLÍCITA EN ESTE PRODUCTO. ESTA NEGACIÓN DE GARANTÍAS Y LA GARANTÍA LIMITADA ESTÁN REGIDAS POR LAS LEYES DEL ESTADO DE NEW YORK. EXCEPTO HASTA EL ALCANCE PROHIBIDO POR LA LEY APLICABLE, CUALQUIER GARANTÍA IMPLÍCITA DE CAPACIDAD DE COMERCIALIZACIÓN O ADECUACIÓN PARA UN PROPÓSITO PARTICULAR EN ESTE PRODUCTO ESTÁ LIMITADA AL PERÍODO DE GARANTÍA EXPUESTO ANTERIORMENTE.

**Cómo se relaciona la ley estatal con esta garantía:**

- Algunos estados no permiten la exclusión o limitación de daños incidentales o consecuenciales, ni limitaciones acerca de cuánto dura una garantía implícita, de manera que las exclusiones anteriores podrían no aplicarse a usted.
- Esta garantía le otorga derechos legales específicos, y usted podría tener otros derechos que varían de estado a estado.



Fabricado por: AIT Inc. Brooklyn, NY 11232

Emerson y el logotipo G-Clef son marcas registradas de Emerson Radio Corp. Parsippany, New Jersey USA

© 2008 AIT Inc. Todos los derechos reservados

Microsoft, el logotipo de Windows, y Windows Media son marcas registradas de Microsoft Corporation  
en los E.U.A. y/u otros países.